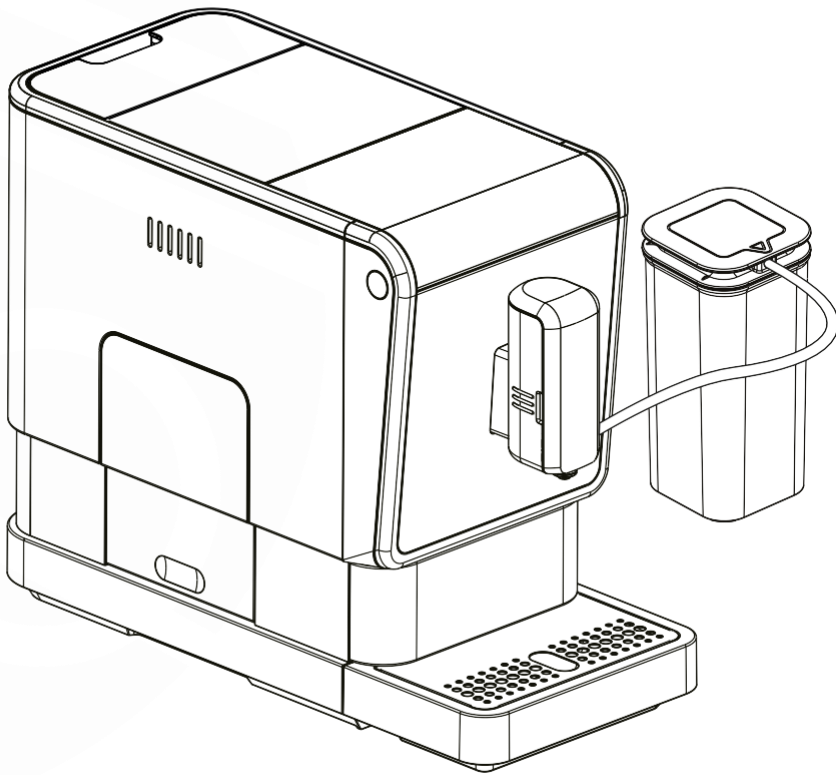


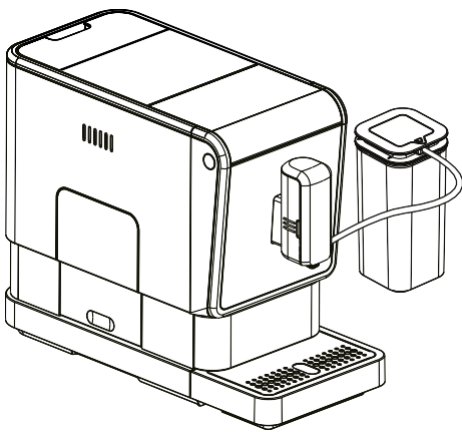


KOTTEA



Kottea Espressima
CK307S.OT





Sehr geehrte Kundin, sehr geehrter Kunde,

wir danken Ihnen für Ihr Vertrauen und dass Sie sich für einen KOTTEA Espresso One Touch Kaffeevollautomaten entschieden haben.

Sie erwerben heute ein Qualitätsprodukt, das unter Einhaltung der geltenden europäischen Normen entwickelt und hergestellt wurde.

Dieses Modell wurde strengsten Kontrollverfahren und zahlreichen Tests unterzogen, weshalb wir hoffen, dass Sie mit seiner Nutzung voll und ganz zufrieden sein werden.



WARNHINWEISE

Aus Sicherheitsgründen bitten wir Sie, die folgenden Anweisungen vor der ersten Verwendung dieses Geräts sorgfältig durchzulesen. Bewahren Sie diese Anleitung zum späteren Nachschlagen auf.

BESTIMMUNGSGEMÄSSE VERWENDUNG

- Dieses Produkt wurde für den Hausgebrauch entwickelt und darf nur gemäß den Anweisungen in dieser Anleitung verwendet werden.
- Es ist ausschließlich für die Zubereitung von Kaffee und die Ausgabe von heißem Wasser gemäß den Anweisungen in diesem Dokument vorgesehen. Jede andere Verwendung gilt als nicht bestimmungsgemäß.
- Die Verwendung von Zubehör, das nicht vom Hersteller empfohlen oder verkauft wird, kann zu Bränden, Stromschlägen oder Verletzungen führen.
- Behandeln Sie dieses Gerät stets mit Vorsicht und weisen Sie andere Benutzer auf mögliche Gefahren hin.
- Jede unsachgemäße, ungeeignete, gewerbliche oder berufliche Verwendung sowie die Nichtbeachtung der Anweisungen kann zu schweren Funktionsstörungen, Verletzungen oder Verbrennungen führen: In diesem Fall lehnt der Hersteller jede Haftung ab und die Garantie kann in keinem Fall geltend gemacht werden.
- Verwenden Sie den Mahlwerk nur zum Mahlen von gerösteten Kaffeebohnen.
- Verwenden Sie zur Zubereitung Ihrer Getränke immer kaltes Wasser. Heißes Wasser oder andere Flüssigkeiten können das Gerät beschädigen.
- Verwenden Sie das Gerät nicht für andere als die in dieser Gebrauchsanweisung vorgesehenen Zwecke.

WICHTIGE VORSICHTSMASSNAHMEN

- Lesen Sie die gesamten Anweisungen durch.
- Vergewissern Sie sich, dass die auf dem Typenschild angegebene Versorgungsspannung mit der Spannung Ihrer lokalen Stromversorgung übereinstimmt.
- Rollen Sie das Netzkabel vor der Verwendung des Geräts ab und richten Sie es gerade aus.
- Stellen Sie das Gerät auf einer ebenen, horizontalen und stabilen Fläche auf und verwenden Sie es dort.
- Stellen Sie das Gerät nicht auf oder in die Nähe eines Gasbrenners, einer Elektroherdplatte oder eines beheizten Ofens.
- Dieses Gerät wurde mit einem geerdeten Stecker entwickelt. Stellen Sie sicher, dass die Steckdose in Ihrem Haushalt geerdet ist.
- Achten Sie darauf, dass das Netzkabel nicht eingeklemmt wird und nicht an scharfen Kanten reibt.
Wenn das Kabel beschädigt ist, muss es vom Hersteller oder einer qualifizierten Person ersetzt werden.
- Lassen Sie das Kabel nicht über einen Tisch oder eine Arbeitsplatte hängen und vermeiden Sie den Kontakt mit heißen Oberflächen.
- Verwenden Sie dieses Gerät nicht mit einem beschädigten Kabel oder Stecker, nach einer Fehlfunktion oder wenn es in irgendeiner Weise beschädigt wurde. Bringen Sie das Gerät in diesem Fall zur Überprüfung, Reparatur oder Einstellung zum nächstgelegenen Kundendienst.
- Um sich vor Feuer, Stromschlägen und Verletzungen zu schützen, tauchen Sie das Kabel, die Stecker oder das Gehäuse des Geräts nicht in Wasser oder andere Flüssigkeiten.
- Bewahren Sie das Gerät außerhalb der Reichweite von Kindern und Personen mit eingeschränkten Fähigkeiten auf.
- Trennen Sie das Gerät vom Stromnetz, wenn Sie es nicht benutzen. Lassen Sie es abkühlen, bevor Sie Teile ein- oder ausbauen oder es reinigen.
- Wenn Sie eine Störung, einen Defekt oder einen Sturz feststellen, ziehen Sie sofort den Netzstecker und betreiben Sie das defekte Gerät nicht weiter.
- Leeren Sie den Wasserbehälter, wenn das Gerät längere Zeit nicht benutzt wird.
- Verwenden Sie das Gerät nicht im Freien.
- Beachten Sie, dass das Gerät vor Frost geschützt werden muss.

ACHTUNG: Befolgen und bewahren Sie diese Anweisungen auf.

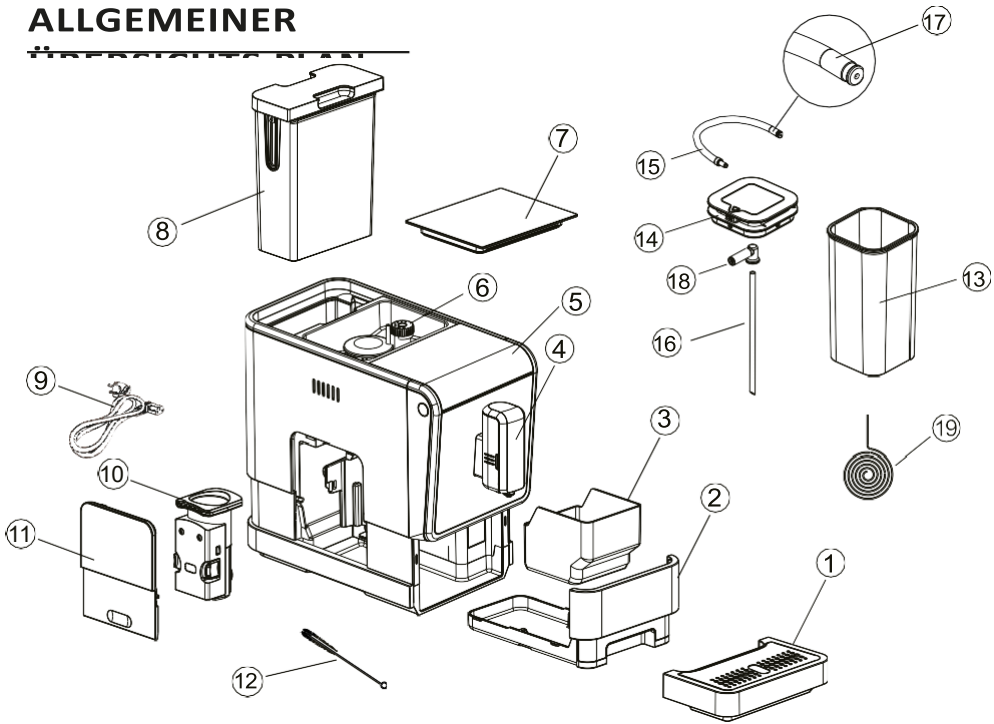


INHALT

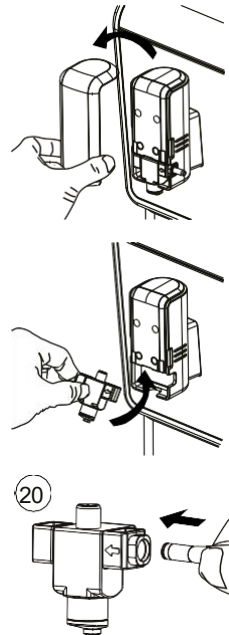
• Übersicht	————	S. 6
• Aufstellung der Maschine	————	S. 8
• Erste Inbetriebnahme	————	S. 9
• Zubereitung von Getränken	————	S. 12
• Weitere Einstellungen	————	S. 14
• Tipps und Tricks für den besten Kaffee	————	S. 16
• Wartung	————	S. 17
• Fehlerbehebung	————	S. 22
• Umwelt	————	S. 23
• Garantie und Kontakt Kundendienst	————	S. 23



ALLGEMEINER



1. Externe Abtropfschale	11. Wartungstür
2. Interne Abtropfschale	12. Reinigungsbürste
3. Auffangbehälter für Kaffeesatz	13. Milchbehälter
4. Höhenverstellbarer Auslauf	14. Milchbehälterdeckel
5. Bedienfeld	15. Flexibler Milchanschluss Schlauch
6. Bohnenbehälter	16. Starrer Milchbehälter-Schlauch
7. Deckel des Bohnenbehälters	17. Metallanschlussstück des flexiblen Milchanschluss Schlauchs
8. Wassertank	18. Anschlussstück für Milchbehälterdeckel
9. Netzkabel	19. Spirale
10. Perkolator	20. Automatisches Milchaufschäumsystem

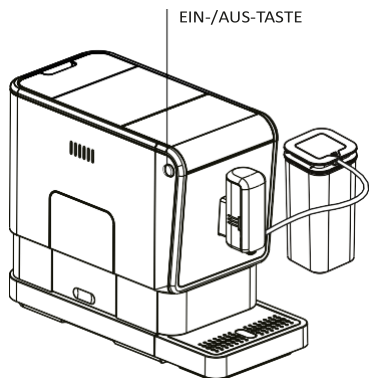


ZUBEHÖR

Das Gerät wird mit drei Packungen Entkalkungsmittel für den Entkalkungsvorgang geliefert.



ÜBERSICHTSZEICHNUNG



EIN-/AUS-TASTE

BEDIENFELD UND EIN-/AUS-TASTE



Blinkt: Wasserstand im Tank niedrig / Wassertank fehlt



Kaffeebohnen fehlen



Leuchtet dauerhaft: Kaffeesatzbehälter voll
Blinkt: Interne Tropfschale / Kaffeesatzbehälter fehlt



Dauerlicht: Die Durchlaufvorrichtung fehlt/ist nicht richtig installiert
Blinkt: Die Wartungsklappe ist offen/falsch installiert



Leuchtet dauerhaft: Entkalkung erforderlich
Blinkt: Entkalkung läuft



Das System wird entleert



Ein-/Aus-Taste: Ein- und Ausschalten des Geräts



Warmwassertaste



Latte-Macchiato-Taste



Reinigungstaste
Milchschaumtaste



Taste für kurzen Espresso



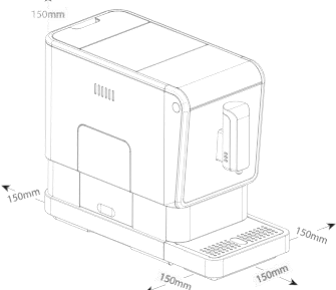
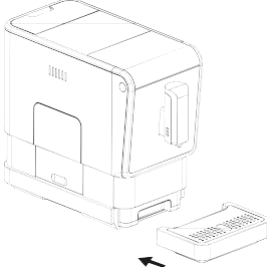
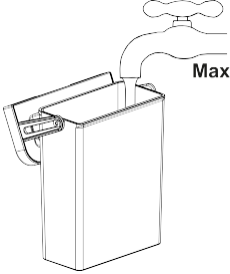
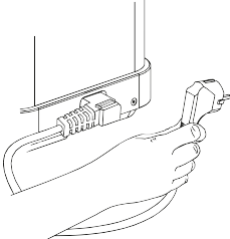
Cappuccino-Taste



Taste für langen Espresso



INSTALLATION DER MASCHINE

<p>1. Entfernen Sie alle Schutzfolien, Etiketten oder sonstigen Verpackungselemente vom Gerät.</p>	
<p>2. Wählen Sie eine ebene und stabile Fläche mit einer leicht zugänglichen Steckdose</p> <p>Lassen Sie einen Mindestabstand von 15 cm um das Gerät herum.</p>	 <p>Das Diagramm zeigt eine Draufsicht auf die Kaffeemaschine. Vier Pfeile weisen auf die Abstände von der Maschine zu den Wänden oder anderen Gegenständen hin, jeweils mit der Beschriftung '150mm'.</p>
<p>3. Setzen Sie die externe Tropfschale ein. Achten Sie darauf, dass Sie ihn richtig einsetzen.</p>	 <p>Das Diagramm zeigt die Kaffeemaschine von oben. Eine separate Tropfschale ist daneben dargestellt, mit einem Pfeil, der auf den Einsteckort an der Unterseite der Maschine zeigt.</p>
<p>4. Entfernen Sie die Unterlage und füllen Sie den Wassertank (siehe „WASSERBEHÄLTER BEFÜLLEN“).</p>	 <p>Das Diagramm zeigt den Wassertank der Maschine. Ein Wasserhahn ist über den Tank geschwenkt, und ein Pfeil zeigt auf den Tank mit der Beschriftung 'Max'.</p>
<p>5. Füllen Sie den Bohnenbehälter mit Kaffeebohnen (siehe „Bohnenbehälter befüllen“).</p>	
<p>6. Rollen Sie das Netzkabel ab, richten Sie es gerade und stecken Sie den Stecker in die Buchse an der Rückseite der Maschine. Stecken Sie den anderen Stecker des Kabels in eine Steckdose mit geeigneter Spannung.</p>	 <p>Das Diagramm zeigt eine Hand, die ein Netzkabel in die Rückseite der Kaffeemaschine einsteckt.</p>

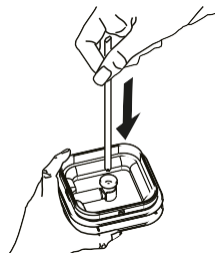
INSTALLATION DER MASCHINE

Montage des Milchbehälterdeckels und des automatischen Milchaufschäumsystems

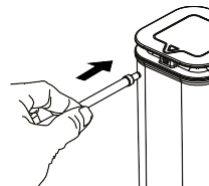
1. Setzen Sie den Deckelverbinder in den dafür vorgesehenen Schlitz im Deckel ein.



2. Führen Sie den starren Schlauch des Milchbehälters in den Anschluss im Deckel ein.
Achtung: Sie müssen den geraden Teil des Schlauchs in den Anschluss am Deckel einführen (der abgeschrägte Teil abgeschrägte Teil wird in die Milch getaucht).
Setzen Sie den Deckel wieder auf den Milchbehälter.

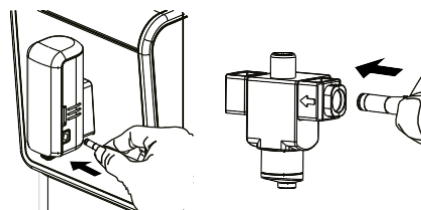


3. Führen Sie den flexiblen Milchanschluss Schlauch in den Gummieinlass an der Außenseite des Milchbehälterdeckels ein
Milchbehälter.



4. Stecken Sie das andere Metallende des Milchschauchs in den Einlass des Auslaufs (öffnen Sie zuvor die Schutzkappe).

Hinweis: Das automatische Milchaufschäumsystem verfügt über eine Schutzkappe für den Anschluss des Metallstutzens des Milchschauchs an den Auslauf




ERSTE INBETRIEBNAHME

REINIGUNG

Bevor Sie Ihre Kottea Espresso Kaffeemaschine zum ersten Mal benutzen, spülen Sie den Wassertank und die Außenseite des Kaffeeauslaufs mit klarem Wasser aus.

PUMPENANLAUF (VERPFLICHTEND)

- Nehmen Sie den Wassertank heraus und füllen Sie ihn mit frischem Trinkwasser bis zur MAX-Markierung. Setzen Sie ihn wieder in die Kaffeemaschine ein.
- Schließen Sie das Gerät an die Stromversorgung an und drücken Sie die EIN/AUS-Taste. Das Gerät wechselt nun in den Standby-Modus.
- Wenn Sie die Kaffeemaschine zum ersten Mal einschalten, muss die Pumpe angesaugt werden. Stellen Sie dazu ein Gefäß unter den Auslauf.

• Drücken Sie die Taste „Heißwasser“ . Die Maschine beginnt dann zu heizen und die Kontrollleuchte blinkt, bis die richtige Temperatur erreicht ist.

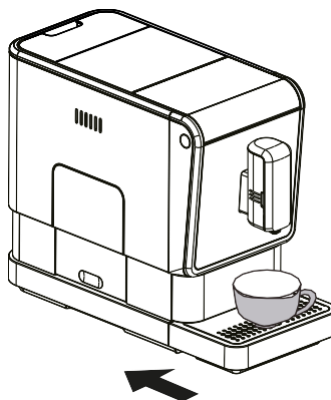
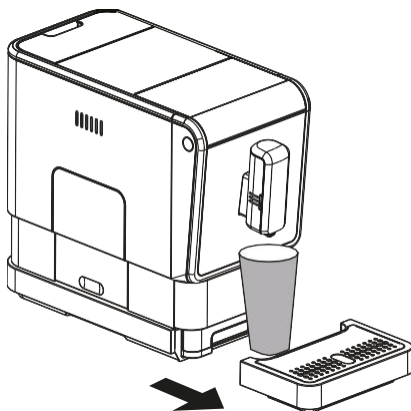
• Während dieses Ansaugvorgangs fließt Wasser aus der Kaffeeauslaufdüse und stoppt dann automatisch. Wiederholen Sie diesen Vorgang ein zweites Mal.

SPÜLEN

Der Mechanismus der Kaffeemaschine muss ebenfalls gespült werden. Füllen Sie dazu den Wassertank und lassen Sie die Maschine nach Abschluss des Ansaugvorgangs mehrmals hintereinander in der Position „Heißwasser“ laufen. Ihre Kottea Espresso-Kaffeemaschine ist nun betriebsbereit.





ZUBEREITUNG EINES GETRÄNKS

- Schalten Sie das Gerät durch Drücken der EIN/AUS-Taste ein.
- Das Gerät wechselt nun in den Standby-Modus. Wir empfehlen Ihnen, die Kaffeedüse mit der Funktion „Heißwasser“ zu spülen.
- Stellen Sie eine Tasse unter den Auslauf und stellen Sie dessen Höhe entsprechend der gewählten Tassengröße ein. Je nach Höhe der Tasse (höher oder breiter) können Sie die Tropfschale wie folgt entfernen oder verschieben:



ERSTE INBETRIEBNAHME

ZUBEREITUNG EINES GETRÄNKS (Fortsetzung)

• Je nach gewünschtem Kaffee drücken Sie die Taste für einen kurzen Espresso  , die Taste für langen Espresso  , die Cappuccino-Taste  oder die Latte-Macchiato  .

• Die Taste, die Sie gedrückt haben, blinkt und die Anzeige zeigt an, dass die Maschine eine Tasse Kaffee zubereitet. Das Gerät mahlt die Kaffeebohnen und Ihr Getränk fließt über die zentrale Düse in Ihre Tasse. Die Maschine stoppt automatisch, wenn die Werkseinstellungen erreicht sind.

• Wenn die gewünschte Tassenfüllmenge erreicht ist, drücken Sie erneut die Taste für das ausgewählte Getränk, um den Vorgang zu stoppen.

• Wenn die Maschine in den Standby-Modus zurückkehrt, ist der Kaffee servierfertig.

MEHR ERFAHREN


Wenn Sie einen Americano zubereiten möchten, klicken Sie  oder „“, je nach gewünschter Kaffeemenge, und strecken Sie Ihr Getränk mit heißem Wasser  . Das Wasser muss manuell gestoppt werden.

TIPP

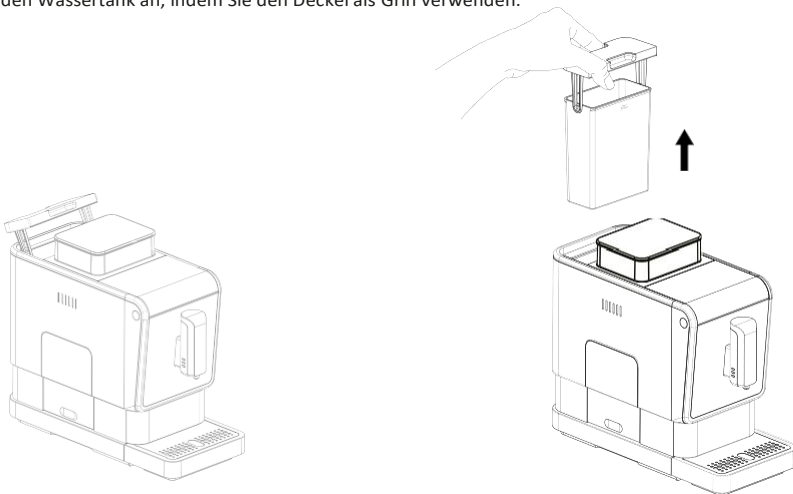
• Bei der ersten Verwendung, nach einer Wartungsphase oder nach einer längeren Nichtbenutzung entwickeln die ersten zwei oder drei Getränke noch nicht ihr volles Aroma und ihre volle Crema. Sie sollten daher nicht getrunken werden, da sie Ihnen keine volle Zufriedenheit bieten würden.

• Die Taste „Espresso corto“ bietet einen für Espresso empfohlenen Kaffee, aber Sie können die Menge und die Intensität einstellen (siehe „Weitere Einstellungen“). Das Gleiche gilt für die anderen angebotenen Getränke.

WASSERBEHÄLTER BEFÜLLEN

Wenn „“ blinkt, weist Sie das Gerät darauf hin, dass die Wassermenge im Tank nicht ausreicht: Sie müssen den Tank auffüllen.

1. Heben Sie den Wassertank an, indem Sie den Deckel als Griff verwenden.



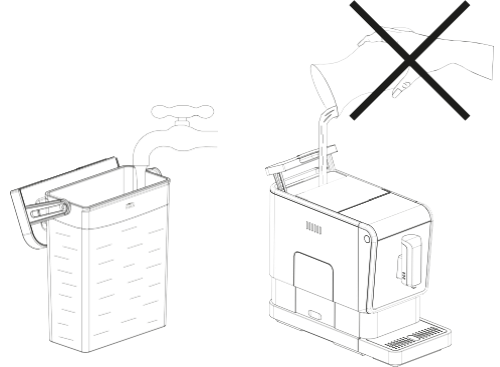
ERSTE INBETRIEBNAHME

WASSERBEHÄLTER BEFÜLLEN (Fortsetzung)

2. Spülen Sie den Tank mit klarem Wasser aus und füllen Sie ihn bis zur maximalen Füllhöhe (MAX). Setzen Sie ihn wieder in die Maschine ein. Vergewissern Sie sich, dass er richtig positioniert ist.

HINWEIS

Um ein Überlaufen des Wassers und eine Beschädigung der inneren Mechanismen zu vermeiden, wird davon abgeraten, Wasser mit einem anderen Behälter direkt in das Gerät zu füllen.



WICHTIG

Füllen Sie den Tank niemals mit lauwarmem, heißem, kohlendioxidhaltigem Wasser oder anderen Flüssigkeiten, die den Wassertank und die Maschine beschädigen könnten.

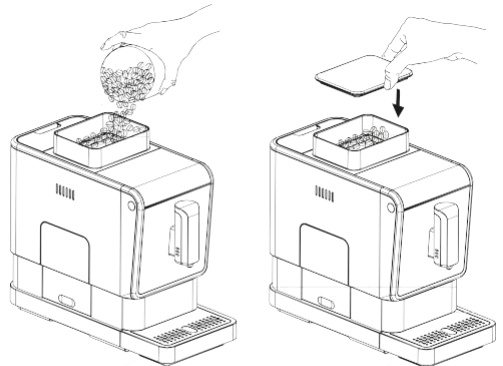
BEFÜLLEN DES BOHNENBEHÄLTERS

Wenn „☉“ blinkt, bedeutet dies, dass keine Kaffeebohnen mehr in der Maschine vorhanden sind:

- Nehmen Sie den Deckel des Bohnenbehälters ab.
- Gießen Sie die Kaffeebohnen vorsichtig ein.
- Setzen Sie den Deckel des Behälters wieder auf.

WICHTIG

Füllen Sie den Bohnenbehälter nur mit gerösteten Kaffeebohnen. Grüner Kaffee, gemahlener Kaffee, Instantkaffee, karamellisierter Kaffee oder andere Produkte können die Maschine und ihre inneren Mechanismen beschädigen.



ENTLEEREN DES KAFFEESCHALENBEHÄLTERS

Wenn die Anzeige „☒“ aufleuchtet, ist der Kaffeesatzbehälter voll und muss geleert werden.

Entfernen Sie dazu die Tassenablage, ziehen Sie die interne Tropfschale und den Kaffeesatzbehälter nach außen heraus.


Leeren Sie den Behälter, spülen und trocknen Sie ihn und setzen Sie ihn wieder ein. Das Gerät wechselt wieder in den Standby-Modus.

Hinweis: Wenn gerade ein Getränk zubereitet wird, empfehlen wir Ihnen, den Brühkessel erst nach Beendigung des Brühvorgangs zu entleeren. Wenn Sie dies zu früh tun, blockiert Ihr Brühkessel, was zu einer Störung oder sogar zum Ausfall des Mahlwerks führen kann.



ZUBEREITUNG VON GETRÄNKEN

KURZER ESPRESSO ODER LANGER ESPRESSO

Durch Drücken der Taste für kurzen Espresso  können Sie einen Espresso für eine kleine Espressotasse zubereiten. Wenn Sie die Funktion für langen Espresso wählen, wird die Tassenmenge größer sein.

Drücken Sie die Taste für den gewünschten Espresso. Diese blinkt und die Anzeige leuchtet auf, um anzuzeigen, dass die Maschine eine Tasse Espresso zubereitet.

Nachdem die richtige Menge an Bohnen gemahlen wurde, extrahiert die Maschine den Kaffee. Wenn die Maschine wieder in den Standby-Modus wechselt, ist Ihr Getränk trinkfertig.

HEISSES WASSER


Neben Kaffegetränken kann das Gerät durch einfaches Drücken der Heißwassertaste auch heißes Wasser bereitstellen.

Die von Ihnen gedrückte Heißwassertaste leuchtet auf und zeigt an, dass die Maschine Wasser erhitzt. Wenn die Heißwassertaste erlischt, ist das Wasser heiß.

LATTE MACCHIATO

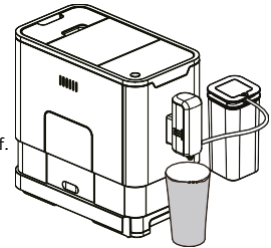
1. Füllen Sie den Milchbehälter mit Milch und schließen Sie den Deckel.

2. Stellen Sie eine große Tasse unter den Auslauf.

3. Drücken Sie die Latte-Macchiato-Taste, nur die Taste  leuchtet auf. um die Zubereitung des Getränks anzuzeigen. Die Taste „Latte Macchiato“ leuchtet weiterhin und die Anzeige signalisiert, dass die Maschine das Getränk zubereitet.


4. Die Maschine gibt zuerst die Milch und dann den Kaffee aus.

5. Die Zubereitung wird automatisch beendet. Das Getränk ist fertig, wenn die Maschine in den Standby-Modus zurückkehrt und das Licht unter der Tasse erlischt. Wenn Sie die Zubereitung Ihres Getränks vorzeitig beenden möchten, drücken Sie während des Vorgangs erneut auf die Taste.



Wenn Sie den Milchbehälter innerhalb einer Stunde **mehrmals verwenden möchten**, nehmen Sie ihn aus der Maschine und stellen Sie ihn in den Kühlschrank.

Füllen Sie Wasser in einen Behälter und tauchen Sie das Ende der Düse in dieses Spülwasser.

Drücken Sie anschließend unbedingt einmal auf die Taste , um eine Schnellreinigung des Systems durchzuführen. **Wenn Sie den Milchbehälter nicht mehr verwenden möchten (oder nach mehr als einer Stunde)**, lesen Sie unbedingt das Kapitel „Vollständige Reinigung des Milchzubehörs“.

Hinweis: Reinigen Sie das automatische Milchaufschäumsystem vor dem ersten Gebrauch. Verwenden Sie kalte Milch (bei einer Temperatur von ca. 5 °C), fettarme oder sogar Vollmilch, für ein optimales Schaumergebnis. Verwenden Sie keine

ACHTUNG

Beim Start der Zubereitung können Dampf und heiße Milch aus der Düse austreten.




ZUBEREITUNG VON

CAPPUCCINO

Bereiten Sie die Maschine und das Milchzubehör wie im Abschnitt „Montage des Milchbehälterdeckels und des automatischen Milchaufschäumsystems“ beschrieben.

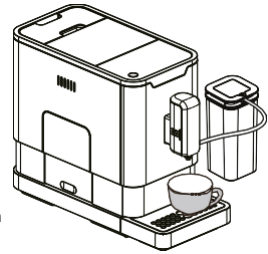
1. Füllen Sie den Milchbehälter mit Milch und schließen Sie den Deckel.

2. Stellen Sie eine große Tasse unter den Auslauf.

3. Drücken Sie die Cappuccino-Taste, nur die  leuchtet auf, um die Zubereitung des Getränks anzuzeigen. Die Cappuccino-Taste leuchtet weiterhin und die Anzeige zeigt an, dass die Maschine das Getränk zubereitet.

4. Die Maschine gibt zuerst die Milch und dann den Kaffee aus.

5. Die Zubereitung wird automatisch beendet. Das Getränk ist fertig, wenn die Maschine in den Standby-Modus wechselt und das Licht unter der Tasse erlischt. Wenn Sie die Zubereitung Ihres Getränks vorzeitig beenden möchten, drücken Sie während des Vorgangs erneut auf die Taste.



Wenn Sie den Milchbehälter innerhalb einer Stunde mehrmals verwenden möchten, nehmen Sie den Milchbehälter aus der Maschine und stellen Sie ihn in den Kühlschrank.

Füllen Sie Wasser in einen Behälter und tauchen Sie das Ende der Düse in dieses Spülwasser.

Drücken Sie anschließend unbedingt einmal auf die Taste „“, um eine Schnellreinigung des Systems durchzuführen.

Wenn Sie den Milchbehälter nicht mehr verwenden möchten (oder nach mehr als einer Stunde), lesen Sie unbedingt das Kapitel „Gründliche Reinigung des Milchzubehörs“.

Hinweis: Reinigen Sie das automatische Milchaufschäumssystem vor dem ersten Gebrauch. Verwenden Sie kalte Milch (bei einer Temperatur von ca. 5 °C), fettarme oder sogar Vollmilch, um ein optimales Schaumergebnis zu erzielen. Verwenden Sie keine


ACHTUNG

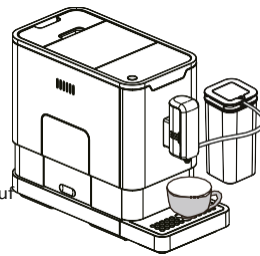
Beim Start der Getränkezubereitung können Dampf und heiße Milch aus der Düse austreten.

ZUBEREITUNG VON GETRÄNKEN

MILCHSCHAUM

Bereiten Sie die Maschine und das Milchzubehör wie im Abschnitt „Montage des Milchbehälterdeckels und des automatischen Milchaufschäumsystems“ beschrieben.

1. Füllen Sie den Milchbehälter mit Milch und schließen Sie den Deckel.
2. Stellen Sie eine große Tasse unter den Auslauf.
3. Drücken Sie einmal auf die Milchschaumtaste, nur die Taste  leuchtet auf, um anzuzeigen, dass die Zubereitung des Schaums begonnen hat. Die Milchschaumtaste leuchtet weiterhin und die Anzeige zeigt an, dass die Maschine Milchschaum zubereitet.
4. Um die Zubereitung des Milchschaums zu beenden, drücken Sie einmal auf die Taste.



Wenn Sie den Milchbehälter innerhalb einer Stunde **mehrmals verwenden möchten**, nehmen Sie den Milchbehälter aus der Maschine und stellen Sie ihn in den Kühlschrank.

Geben Sie Wasser in einen Behälter und tauchen Sie die Düse in dieses Spülwasser ein.

Drücken Sie anschließend unbedingt einmal auf die Taste „“, um eine Schnellreinigung des Systems durchzuführen.

Wenn Sie den Milchbehälter nicht mehr verwenden möchten (oder nach mehr als 1 Stunde), lesen Sie unbedingt das Kapitel „Vollständige Reinigung des Milchzubehörs“.

Hinweis: Reinigen Sie das automatische Milchaufschäumssystem vor dem ersten Gebrauch. Verwenden Sie kalte Milch (bei einer Temperatur von ca. 5 °C), fettarme oder sogar Vollmilch, um ein optimales Schaumergebnis zu erzielen. Verwenden Sie keine Magermilch.

ACHTUNG

Beim Start der Getränkezubereitung können Dampf und heiße Milch aus der Düse austreten.

TIPP

Es ist wichtig, alle Zubehöreile für Milchgetränke nach jedem Gebrauch zu reinigen, um Ablagerungen und die Verbreitung von Bakterien zu vermeiden.

EINSTELLUNG DER GETRÄNKE

Wenn Sie die Menge an Milchschaum und Kaffee einstellen möchten, ist dies möglich:

1. Starten Sie die Zubereitung des gewünschten Getränks durch Drücken der Taste (Symbol für Cappuccino und Latte Macchiato einfügen).
 2. Warten Sie, bis das Mahlen beendet ist
 3. Wenn das Mahlen beendet ist, drücken Sie erneut auf die Taste (Symbol für Cappuccino und Latte Macchiato einfügen) und halten Sie sie gedrückt, bis die gewünschte Schaummenge erreicht ist. Lassen Sie dann die Taste los.
 4. Um den Kaffee einzustellen: Drücken Sie erneut die Taste für das zuzubereitende Getränk, bis die gewünschte Kaffeemenge erreicht ist, und lassen Sie die Taste los.
- Die Einstellungen werden nun gespeichert.



WEITERE EINSTELLUNGEN

EINSTELLUNG DER KAFFEE-/HEISSWASSERMENGE

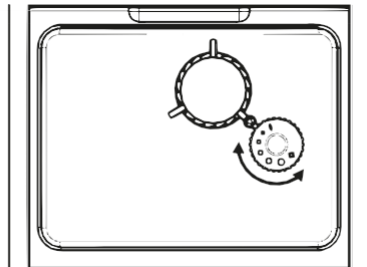
Sie können die gewünschte Kaffeemenge sowohl für kurzen als auch für langen Espresso sowie für heißes Wasser von 25 ml* bis ca. 250 ml speichern (*bei geringerer Menge funktioniert die Speicherung nicht).

1. Während der Zubereitung Ihres Kaffees (kurzer oder langer Espresso) oder während der Ausgabe von Wasser, **UND WENN DER KAFFEE/DAS WASSER KONTINUIERLICH IN IHRE TASSE FLIESST**, drücken Sie und Halten Sie die Taste gedrückt. Das Gerät bereitet die Tasse Kaffee weiter zu.
2. Wenn die gewünschte Kaffeemenge erreicht ist, lassen Sie die Taste los. Zwei Signaltöne ertönen und zeigen an, dass die Kaffeemenge gespeichert wurde.
3. Sie können die Kaffeemenge auf die Werkseinstellung zurücksetzen, indem Sie die Standardeinstellung auswählen (siehe „**MODUS AUSWÄHLEN**“).

EINSTELLUNG DER MAHLGRÖSSE

Sie können die Mahlfeinheit ganz einfach an Ihren Geschmack und den Röstgrad Ihres Kaffees anpassen, indem Sie den Einstellknopf am Bohnenbehälter drehen:

1. Starten Sie die Zubereitung eines Getränks: Wenn das Mahlwerk die Bohnen mahlt, drehen Sie den Einstellknopf auf die gewünschte Mahlstärke (ACHTUNG: Stellen Sie die Mahlstärke niemals ein, wenn das Mahlwerk nicht in Betrieb ist, da dies zu Schäden führen kann).
2. Die Punkte auf dem Einstellknopf zeigen die Mahlfeinheit an.
3. Es wird empfohlen, die Mühle Stufe für Stufe festzuziehen und 2-3 Tassen Kaffee zu brühen, um das Ergebnis in der Tasse zu überprüfen.



TIPP

Eine feinere Mahlung ergibt einen stärkeren Kaffee, während eine gröbere Mahlung zu einem verwässerten und weniger intensiven Aroma führt.

- **Wenn der Mahlgrad zu grob ist:** Der Durchlauf ist deutlich schneller und unregelmäßig. Sie werden feststellen, dass nur wenig Crema entsteht, diese blass ist und schnell verschwindet.
- **Wenn der Mahlgrad zu fein ist:** Der Durchlauf dauert lange, erfolgt fast „tropfenweise“, die Crema ist dunkel und das Getränk schmeckt bitter.

WEITERE EINSTELLUNGEN

MODUSWAHL

Die Maschine verfügt über verschiedene Einstellungen: den Modus „Standard“, den Modus „ECO“ und den Modus „Schnell“. Im Modus „ECO“ spart das Gerät Energie. Im Modus „Schnell“ kann der Benutzer einen Kaffee schneller zubereiten als im Modus „Standard“.


	ECO-Modus	Schnellmodus	Standardmodus
Tassenbeleuchtung	Nein	Ja	Ja
Vorbrüfung*	Ja	Nein	Ja
Automatische Abschaltung	10 Minuten	30 Minuten	20 Minuten
Speicher für Tassenvolumen	Ja	Ja	Ja

HINWEIS

*Die Funktion „Vorbrüfung“ befeuchtet das Kaffeemehl in der Brühkammer vor der vollständigen Extraktion mit einer kleinen Menge Wasser. Dadurch werden mehr Aromen freigesetzt und ein höherer Druck im Brühkopf erreicht, was zu einer perfekten Extraktion führt.

1. Wenn sich die Maschine in der Position „ON“ befindet (leuchtende Tasten auf dem Bedienfeld), halten Sie die


Taste  5 Sekunden lang gedrückt.

2. Die Anzeige  blinkt und die folgenden Anzeigen werden angezeigt.

3. Für verschiedene Einstellungen:

Drücken Sie die Taste „Heißwasser“ für den ECO-Modus, die Taste „Kurzer Espresso“ für den Schnellmodus und die Taste „Langer Espresso“ für den Standardmodus. Zwei Signaltöne ertönen und zeigen an, dass der Modus ausgewählt wurde. **Hinweis:** Wenn Sie die Leuchttaste für den jeweiligen Modus drücken, reagiert die Maschine nicht.

	 Heißwasser- taste	 Taste für kurzen Espresso	 Taste für langen Espresso
Im ECO-Modus	Leuchte an	Blinkt	Blinkt
Im Schnellmodus	Blinkt	Leuchtet	Blinkt
Im Standardmodus	Blinkt	Blinkt	Leuchtet

Wenn Sie die Einstellung bestätigen möchten, drücken Sie erneut  oder warten Sie 5 Sekunden, bis das Gerät wieder in den Standby-Modus wechselt.





TIPPS UND TRICKS FÜR DEN BESTEN KAFFEE

Mit dieser Kottea Espressima One Touch erzielen Sie den besten Kompromiss zwischen einem **stets gleichbleibenden Ergebnis** und **echter Freiheit in Bezug auf die Herkunft der Kaffeesorten**. Mit dieser automatischen Maschine können Sie alle Arten von Kaffeebohnen, Herkunft und Röstung testen.

Um einen guten Espresso zu erhalten, empfehlen wir Ihnen:

- Wählen Sie einen hochwertigen Kaffee, der in allen Phasen des Verarbeitungsprozesses mit Sorgfalt behandelt wurde.
- Wählen Sie einen Kaffee mit mittlerer bis dunkler Röstung, wenn Sie eine schöne Crema (oder Schaumkrone) und einen vollmundigen Kaffee wünschen.
- Stellen Sie die Mahlfeinheit entsprechend dem von Ihnen gewählten Kaffee ein.
- Verwenden Sie ein externes Filtersystem für ausgewogenes, kalkarmes Wasser ohne Chlorgeschmack.
- Wärmen Sie Ihre Tasse vor (z. B. unter fließendem warmem Wasser), um Temperaturschocks zu vermeiden und die Crema zu erhalten.
- Wählen Sie eine abgerundete Tasse, die die Crema schont.
- Spülen Sie die Kaffeedüse beim Ein- und Ausschalten, um zu vermeiden, dass Aromen des vorherigen Kaffees zurückbleiben.
- Warten Sie Ihre Maschine regelmäßig, um einen ranzigen Geschmack zu vermeiden, der durch Öle aus früheren Kaffeesorten entstehen kann.

AUSWAHL IHRES KAFFEE

Die beiden wichtigsten Kaffeesorten, Arabica und Robusta, haben jeweils ihre eigenen Eigenschaften:

- Arabica ist vor allem für seinen Geschmack bekannt, der je nach Anbaugebiet unterschiedlich ist.
- Robusta wird verwendet, um einer Kaffeemischung Kraft zu verleihen, und trägt aktiv zur Bildung der Crema (oder Schaumkrone) auf dem Espresso bei.
- Es ist durchaus möglich, einen gerösteten Kaffee einer einzigen Sorte und sogar einer einzigen Herkunft in der Kottea Espressima One Touch zu verwenden. Wenn Ihnen das optische Ergebnis wichtig ist und Sie einen Kaffee mit stärkerer Note wünschen, empfehlen wir Ihnen eine Arabica/Robusta-Mischung.



WARTUNG

HINWEIS

Eine regelmäßige und rechtzeitige Wartung ist unerlässlich, um das Aroma Ihrer Getränke sowie den inneren Mechanismus Ihrer Maschine zu erhalten.





AUSSENREINIGUNG

- Trennen Sie die Maschine vom Stromnetz.
- Reinigen Sie die Außenseite der KOTTEA Espresso One Touch immer mit einem weichen, eventuell feuchten Tuch, ohne Schwämme oder Scheuermittel zu verwenden.
- Entfernen Sie zur regelmäßigen Pflege den Tropfenauffangbehälter und den Wasserbehälter und reinigen Sie diese mit Trinkwasser und einer milden, parfümfreien Seife.
- Achten Sie darauf, dass sie gründlich abgespült und trocken sind, bevor Sie sie wiederverwenden.

REINIGUNG DER KAFFEE-DÜSE

Sie können einen manuellen Spülzyklus durchführen, um die Kaffeedüse vor und nach dem Gebrauch zu reinigen.

Wir empfehlen Ihnen außerdem, eine manuelle Spülung durchzuführen, wenn die Maschine über einen längeren Zeitraum nicht benutzt wird.

1. Halten Sie im Standby-Modus gleichzeitig die Taste  und die Taste „Warmwasser“  gedrückt.
2. Die Heißwassertaste, die Taste für kurzen Espresso  und die Taste für langen Espresso  erlöschen. Aus der Kaffeerauslaufdüse wird eine kleine Menge Wasser zum Spülen ausgegeben.

GEFAHR: Das ausgegebene Wasser ist heiß und wird in der externen Tropfschale aufgefangen. Vermeiden Sie den Kontakt mit dem ausgegebenen heißen Wasser.

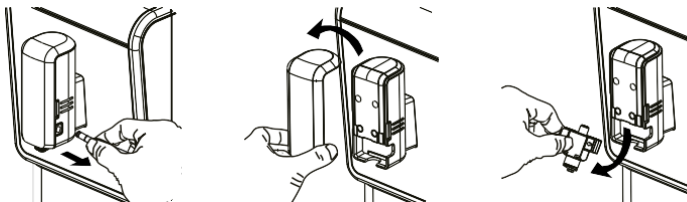
3. Nach diesem Spülzyklus kehrt die Maschine in den Standby-Modus zurück.

GRÜNDLICHE REINIGUNG DES MILCHZUBEHÖRS

Hinweis: Dieser Schritt muss täglich durchgeführt werden, um sicherzustellen, dass das automatische Milchaufschäumsystem ordnungsgemäß funktioniert.

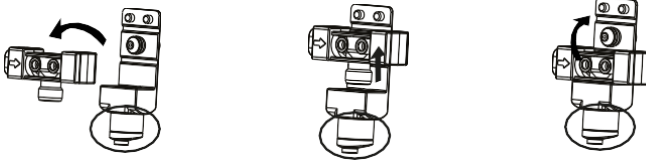
A – REINIGUNG DES AUTOMATISCHEN MILCHAUFSCÄUMERS

Schritt 1: Entfernen Sie die Abdeckung des höhenverstellbaren Auslaufs und nehmen Sie das automatische Milchaufschäumsystem heraus.

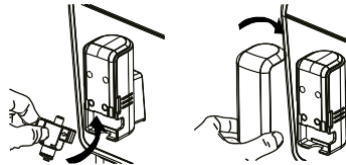


WARTUNG

Schritt 2: Trennen Sie das automatische Milchaufschäumsystem in zwei Teile und reinigen Sie es mit warmem Seifenwasser. Sie können die mitgelieferte Bürste verwenden, um den unten eingekreisten Bereich zu reinigen und sicherzustellen, dass alle Rückstände entfernt werden.



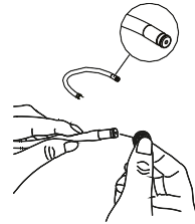
Schritt 3: Setzen Sie das automatische Milchaufschäumsystem wieder in den verstellbaren Auslauf ein.




B – REINIGUNG DES MILCHBEHÄLTERS UND DES MILCHSCHLAUCHS


1. Leeren Sie die Milch aus dem Milchbehälter und reinigen Sie ihn mit warmem Seifenwasser.
2. Entfernen Sie den starren Schlauch, den Anschluss des Milchbehälterdeckels, den Milchschlauch und den Deckel, um sie mit heißem Seifenwasser zu reinigen, und montieren Sie sie anschließend wieder.

Um sicherzustellen, dass die Löcher in den Schläuchen sauber sind (siehe Abbildung nebenstehend), reinigen Sie diese mit der Spirale oder der Bürste (im Lieferumfang der Maschine enthalten).



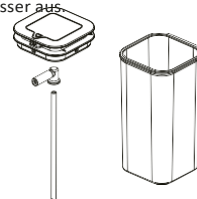
Hinweis: Wir empfehlen Ihnen, Ihren Schlauch nach jedem Getränk zu reinigen. Trennen Sie dazu den Schlauch vom Milchbehälter ab und legen Sie ihn in einen Behälter mit Wasser. Drücken Sie anschließend die  Taste und warten Sie. Ihr Kreislauf ist nun sauber und Sie können ihn wieder anschließen.

C – REINIGUNG DES MILCHKREISLAUFS

1. Schließen Sie den Milchbehälter wie im Abschnitt „Montage des Milchbehälterdeckels und des automatischen Milchaufschäumsystems“ beschrieben an die Kaffeemaschine an.
2. Stellen Sie eine große Tasse unter den Auslauf.
3. Füllen Sie den Milchbehälter mit kaltem Leitungswasser.
4. Drücken Sie einmal auf die Reinigungstaste  und warten Sie.
5. Die Maschine gibt heißes Wasser und Dampf ab, um alle Teile zu reinigen, die für Milchgetränke verwendet werden.
6. Sobald die Hälfte des Milchbehälters (mit Wasser gefüllt) verbraucht ist, drücken Sie die Taste erneut, um den Reinigungszyklus zu beenden.
7. Schalten Sie das Gerät durch Drücken der Ein-/Aus-Taste aus und leeren Sie das restliche Wasser aus.

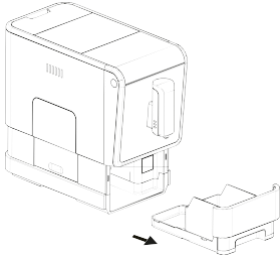
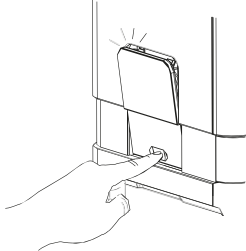
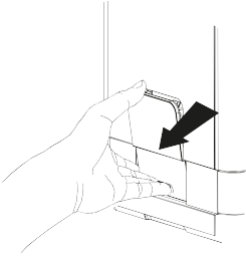
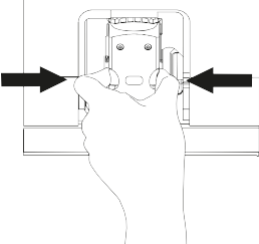
TIPP

Das Milchzubehör muss nach jedem Gebrauch gründlich gereinigt werden. Darüber hinaus empfehlen wir Ihnen, Ihr Milchsystem einmal pro Woche mit Pully Milk zu reinigen.



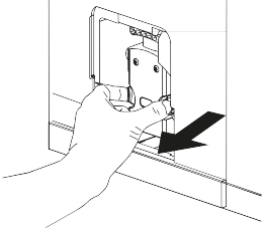

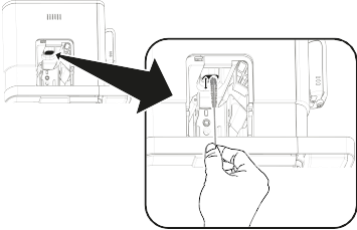
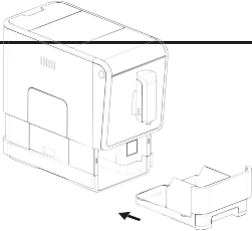
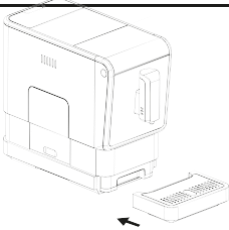
WARTUNG

REINIGUNG DER ELEMENTE UND DER BRÜHLEISTUNG (1/2)

<p>1. Schieben Sie den inneren Abtropfbehälter und den Kaffeesatzbehälter nach außen.</p>	
<p>2. Leeren Sie den Kaffeesatzbehälter und reinigen Sie ihn mit klarem Wasser und milder Seife. Trocknen Sie ihn anschließend ab.</p>	
<p>3. Drücken Sie auf den unteren Teil der Wartungsabdeckung an der Seite der Maschine.</p>	
<p>4. Nehmen Sie sie ab.</p>	
<p>5. Drücken Sie auf den Entriegelungsknopf der Brüheinheit.</p>	

WARTUNG

REINIGUNG DER ELEMENTE UND DER BRÜHUNIT (2/2):

<p>6. Entfernen Sie den Filter, indem Sie ihn zu sich heranziehen.</p>	
<p>7. Spülen Sie den Filterbehälter mit lauwarmem Wasser aus und bürsten Sie das Gitter oben ab. Einmal im Monat können Sie ein Reinigungsmittel verwenden, um Kaffeeöle zu entfernen. Spülen Sie ihn gründlich ab und lassen Sie ihn an der Luft trocknen.</p>	
<p>8. Verwenden Sie die Reinigungsbürste (im Lieferumfang der Maschine enthalten) den Auslasskanal für gemahlene Kaffeebohnen.</p> <p>Setzen Sie den Perkolator und die Wartungsabdeckung wieder in ihre ursprüngliche Position ein.</p> <p>Hinweis: Wenn „“ (Wasserstand) kontinuierlich leuchtet:</p> <ul style="list-style-type: none">• Entweder fehlt die Filterhalterung oder sie ist falsch installiert,• oder die Wartungsklappe fehlt oder ist nicht richtig installiert. <p>Hinweis: Wir empfehlen, die Teile der Gruppe vor dem Wiedereinbau gut zu trocknen, um einen Kurzschluss der Maschine zu vermeiden.</p>	
<p>9. Stellen Sie den Kaffeesatzbehälter in die interne Abtropfschale und setzen Sie ihn wieder in seine ursprüngliche Position ein.</p>	
<p>10. Setzen Sie die äußere Tropfschale wieder an ihren ursprünglichen Platz.</p>	


WARTUNG











ENTKALKUNG (ZWEIMONATLICH)

Ein Automat ist ein Gerät, durch das Wasser fließt. Daher sammeln sich im Laufe der Zeit Kalkablagerungen im Gerät an.

Um den inneren Mechanismus sowie die Pumpe zu schützen, empfehlen wir Ihnen, je nach Verbrauch und Wasserhärte in Ihrer Region etwa alle 2 bis 3 Monate eine regelmäßige Entkalkung durchzuführen.

Verwenden Sie keinen weißen Essig, da dieser zu viel Essigsäure enthält und die Dichtungen Ihres Geräts beschädigen sowie zu Undichtigkeiten im System führen würde. Verwenden Sie ausschließlich Entkalkungsmittel auf Zitronensäure- oder Milchsäurebasis.

Wenn  leuchtet, bedeutet dies, dass das Gerät entkalkt/selbstgereinigt werden muss. Das Gerät bleibt lange funktionsfähig, wenn diese Funktion regelmäßig durchgeführt wird (einmal pro Monat oder öfter, je nach Wasserhärte).






1. Füllen Sie den Wassertank mit 800 ml Wasser.
2. Geben Sie das Entkalkungsmittel in den Wassertank.
3. Schließen Sie das Gerät an.
4. Stellen Sie einen ausreichend großen Behälter unter den Auslauf.
5. Wenn sich die Maschine in der Position „ON“ befindet (die Tasten auf dem Bedienfeld leuchten), drücken Sie gleichzeitig die Tasten  und „Espresso court“  und halten Sie sie 5 Sekunden lang gedrückt.
Es ertönt ein Signalton: Die Tasten  und „Espresso court“  blinken.
6. Drücken Sie die Taste für einen kurzen Espresso , um die Fortsetzung des Reinigungsvorgangs zu bestätigen. Wenn Sie den Zyklus jedoch unterbrechen möchten, drücken Sie .
7.  blinkt und zeigt an, dass das Gerät den Reinigungsvorgang fortsetzt. (Intermittierender Durchfluss / Achtung: Haut/Körper vom heißen Wasser fernhalten).
8. Wenn das gesamte Wasser im Wassertank verbraucht ist, blinkt die Anzeige . Füllen Sie den Wassertank bis zur maximalen Füllhöhe. Wenn der Tank mit Wasser gefüllt ist, erlischt die Anzeige .
9. Drücken Sie **gegebenenfalls** die Taste für kurzen Espresso , um den Selbstreinigungsvorgang fortzusetzen. Je nach Maschinenversion ist dieser Schritt möglicherweise nicht erforderlich.
10. Nach Abschluss des Selbstreinigungsvorgangs schaltet sich das Gerät automatisch aus (nach 5 Minuten).



WARTUNG

FUNKTION SYSTEMENTLEERUNG

Das Entleeren des Systems wird vor einer längeren Nichtbenutzung, zum Schutz vor Frost und vor der Übergabe der Maschine an einen Reparatordienst empfohlen.

1. Wenn sich die Maschine im Standby-Modus befindet, halten Sie gleichzeitig die Tasten  und „Espresso lang“  5 Sekunden lang gedrückt.
2.  blinkt.
3. Entfernen Sie den Wasserbehälter aus dem Gerät. Die durchgehend leuchtende Anzeige  zeigt an, dass der Entleerungsvorgang läuft. Wenn Sie den Zyklus unterbrechen möchten, können Sie , bevor Sie den Wasserbehälter entfernen, um den Standby-Modus wieder aufzunehmen.
4. Nach Abschluss des Entleerungsvorgangs schaltet sich das Gerät automatisch aus.

WICHTIG

Nachdem Sie die Funktion „SYSTEM ENTLEEREN“ durchgeführt haben, drücken Sie die Taste „Heißwasser“, bis Wasser aus dem Auslauf austritt, wenn die Kaffeemaschine wieder verwendet wird.

ACHTUNG

Tauchen Sie das Gerät, das Kabel oder den Stecker niemals in Wasser oder andere Flüssigkeiten. Spülen Sie sie nicht unter fließendem Wasser ab.

Verwenden Sie zur Reinigung des Geräts keine ätzenden Reinigungsmittel und keine scheuernden Schwämme oder Tücher.


Verwenden Sie nur spezielle Re i n i g u n g s p r o d u k t e. Jede andere Verwendung schadet den internen und externen Komponenten und kann zum Erlöschen der Garantie Ihrer Maschine führen.

AUTOMATISCHES SPÜLEN

Diese Funktion ermöglicht:

- Den Block und den Kreislauf vorzuwärmen, damit der erste Kaffee heißer ist.
- Spülen Sie den Filter vor der nächsten Extraktion.

Wenn Sie die automatische Spülung deaktivieren möchten:

1. Schalten Sie die Maschine ein.
2. Entfernen Sie die Abdeckung auf der linken Seite.
3. Setzen Sie die Abdeckung wieder auf und schalten Sie die Maschine aus.
4. Schalten Sie die Maschine wieder ein.
5. Drücken Sie die Taste ON/OFF  einige Sekunden lang, bis Sie zwei Pieptöne hören. Die automatische Spülung ist nun deaktiviert. Um diese Funktion wieder zu aktivieren, führen Sie denselben Vorgang durch.

WICHTIG

Wir raten davon ab, die automatische Spülung der Düsen zu deaktivieren. Dieses System entfernt eventuelle Partikel und sorgt für eine gleichbleibend hohe Extraktionsqualität.



FEHLERBEHEBUNGSANLEITUNG

PROBLEM	URSACHE	LÖSUNG
Das Gerät funktioniert nicht.	Das Gerät ist nicht angeschlossen.	- Schließen Sie das Gerät an das Stromnetz an und drücken Sie den Ein-/Ausschalter. - Überprüfen Sie den Anschluss und die Steckdose.
Keine oder verzögerte Reaktion bei mehreren Versuchen, eine Funktionstaste auf dem Bedienfeld zu drücken.	- Das Gerät ist elektromagnetischen Störungen ausgesetzt. - Das Bedienfeld ist verschmutzt. - Der Schutzaufkleber des Bildschirms wurde nicht entfernt.	- Trennen Sie das Gerät vom Stromnetz. Schalten Sie das Gerät nach einigen Minuten wieder ein. - Reinigen Sie das Bedienfeld mit einem weichen Tuch.
Der Kaffee ist nicht heiß genug.	- Die Tassen wurden nicht vorgewärmt. - Die Brüheinheit ist zu kalt.	- Spülen Sie das Gerät vor der Kaffeezubereitung mindestens dreimal mit der Funktion „Heißwasser“ durch.
Es kommt kein Kaffee aus der Düse.	Möglicherweise wurde zuvor die Funktion zum Entleeren des Systems verwendet.	Drücken Sie die Heißwasser-Taste, bis Wasser aus der Düse austritt.
Die erste Tasse Kaffee schmeckt nicht gut (zu dünn).	Beim ersten Mahlvorgang wurde nicht genügend Kaffee in die Brühgruppe befördert.	Entsorgen Sie die ersten 2-3 Kaffees. Die folgenden Kaffees sind von guter Qualität.
Der Kaffee hat keine Crema.	Die Kaffeebohnen sind nicht frisch / Die Röstung ist nicht geeignet / Die Mühle ist nicht fest genug eingestellt.	Wec h s e l n Sie die Kaffeebohnen oder verwenden Sie eine geeignete Kaffeebohnenmarke.
Die Touch-Bedienelemente reagieren nicht.	Die Tasten werden nicht auf ihrem berührungsempfindlichen Bereich aktiviert.	Drücken Sie auf die untere Hälfte der Touch-Taste, während Sie vor dem Gerät stehen.
Die Maschine braucht zu lange zum Aufheizen.	Es gibt zu viel Kalkablagerungen.	Entkalken Sie das Gerät.
 Es leuchtet keine Kontrollleuchte, die anzeigt, dass der Wassertank entfernt wurde oder dass der Wasserstand im Tank niedrig ist.	Wasser ist in den Bereich des Tankanschlusses gelangt.	Wischen Sie das Wasser um den Tankanschluss herum ab.
Die interne Auffangschale ist mit Wasser gefüllt.	Das Kaffeepulver ist zu fein gemahlen und blockiert den Wasserauslass.	Stellen Sie die Mahlstärke des Kaffees während des Mahlvorgangs auf die gröbste Stufe ein.
Der Kaffee fließt langsam oder tropft nur.	Das Kaffeepulver ist zu fein gemahlen und verstopft den Wasserauslass.	Stellen Sie die Mahlstärke des Kaffees während des Mahlvorgangs auf die gröbste Stufe ein.
Die Anzeige für fehlende Kaffeebohnen blinkt, obwohl sich Kaffeebohnen im Behälter befinden.	Der interne Auslasskanal für Kaffeesatz ist verstopft.	Reinigen Sie den Auslasskanal für Kaffeesatz.
 blinkt während des Entkalkungsvorgangs weiterhin.	Der Vorgang ist noch nicht abgeschlossen.	Befolgen Sie die Entkalkungsschritte und stellen Sie sicher, dass sich die Maschine automatisch ausschaltet.

UMWELT



ENTSORGUNGSHINWEISE UND UMWELT

Dieses Gerät darf nicht mit dem Hausmüll entsorgt werden. Dieses Gerät muss an einer zugelassenen Stelle für das Recycling von Elektro- und Elektronikgeräten entsorgt werden. Durch die Sammlung und das Recycling von Abfällen tragen Sie zur Schonung der natürlichen Ressourcen bei und stellen sicher, dass das Produkt auf umweltfreundliche und sichere Weise entsorgt wird.

Schützen Sie die Umwelt und entsorgen Sie dieses Gerät bitte in Ihrer örtlichen Abfallentsorgungsstelle.



TECHNISCHE DATEN

- **Marke:** Kottea
- **Referenz:** Espressima CK307S.OT
- **Leistung:** 1235-1470 W
- **Spannung:** AC220-240 V
- **Abmessungen (B x H x T):** 180 mm x 315 mm x 395 mm
- **Gewicht:** 7,5 kg
- **Länge des Netzkabels:** 100 cm
- **Maximales Fassungsvermögen des Wassertanks:** 1,2 l

GARANTIE

Dieses Gerät unterliegt einer zweijährigen Garantie gemäß allen gesetzlichen Bestimmungen zur Garantie und zu den Verbraucherrechten, die in dem Land gelten, in dem das Produkt verkauft wurde.

Die Bedingungen für die Anwendung dieser Garantie sind beim Händler dieses Produkts erhältlich.

Sollte dieses Produkt nicht der Beschreibung entsprechen, Mängel oder Funktionsstörungen aufweisen, nicht für den vorgesehenen Verwendungszweck geeignet sein oder nicht die versprochenen und vernünftigerweise zu erwartenden Eigenschaften und Leistungen aufweisen, können Sie sich an den Händler des Produkts wenden.

